

BEM

BANGKOK EXPRESSWAY AND METRO

Magazine

Free Copy

ปีที่ 4 ฉบับที่ 21 สิงหาคม-กันยายน 2564

ON TALK

“นักธรรมชาติ” บทบาทใหม่ของ
เซอร์-เ็ิมอัปส

ON CHILL

ร่วม Refill รักโลกไปด้วยกันกับร้านรีฟิล
ของใช้ที่มาพร้อมกับแนวคิดสีเขียว

ON TREND

ชวนผู้อ่านทุกท่านมารู้จักกับ
สินทรัพย์ดิจิทัล “Cryptocurrency”

ON TECH

ลด Food Waste
ด้วยแอปพลิเคชันที่น่าสนใจกับ “Yindii”

Sustainable and Safety Tourism

CONTENTS

ON THE COVER

ท่องเที่ยวปลอดภัยและยั่งยืนแบบ New Normal

3

ON TALK

จากบทบาทนักแสดงนำไปสู่เส้นทางใหม่ของ เซอร์-เจิมอัปสร ในฐานะ “นักรักธรรมชาติ”

4

ON CHIC

พาเที่ยวคาเฟ่สุดคราฟต์ย่านบางแค และร้านเบเกอรี่บรรยากาศเหมือนนั่งเล่นอยู่สวนหลังบ้าน

6

ON CHILL

แนะนำร้านรักษ์โลก 2 ร้าน 2 สไตล์ ใจเดียวกัน ที่ใส่ใจในเรื่องของการลดพลาสติก

8

ON STAY

แนะนำโฮสเทลสไตล์จีนร่วมสมัยที่ถูกริโนเวท จากตึกสถาปัตยกรรมเก่าเป็น “Ba hao Residence”

9

ON TIPS

บอกต่อ 3 Steps ที่ช่วยสนุกและปลอดภัย หลัง COVID-19

10

ON ACTIVITIES

เมโทรมอลล์ “ลือคดาวณ์” รับนโยบายรัฐผู้ COVID-19 พร้อมเยียวยาทุกร้านค้าพันธมิตรอย่างดีที่สุด

11

ON FUTURE

MRT รองรับผู้โดยสารโครงการ “คนละครึ่ง เฟส 3” และ “เพิ่มกำลังซื้อ”

12

ON SERVICE

เดินทางสะดวก ชีวิตสบาย แตะ จ่าย ได้ทั้งบัตรเดบิตและ บัตรเครดิตทุกธนาคาร

13

ON TREND

ชวนรู้จักสินทรัพย์ดิจิทัล “Cryptocurrency” ที่ก้าวมาอยู่ในโลกออนไลน์แบบไม่รู้ตัว

14

ON TECH

แนะนำแอปพลิเคชันน้องใหม่ “Yindii” ที่ช่วยลด Food Waste

15



P. 4

ร่วมพูดคุยกับ เซอร์-เจิมอัปสร กับบทบาทใหม่ “นักรักธรรมชาติ”



P. 6

BEM แนะนำคาเฟ่สุดคราฟต์ ย่านบางแค และร้านเบเกอรี่สไตล์มินิมอล ย่านราชพฤกษ์



P. 8

ร้านรักษ์โลก 2 สไตล์ ที่สานต่อความซึลล์ ไปกับการรีไซเคิลของใช้



P. 11

สู้ไปด้วยกัน ! เมโทรมอลล์ “ลือคดาวณ์” รับนโยบายรัฐผู้ COVID-19



P. 13

เดินทางสะดวกที่ช่องจ่ายเงินสด ด้วยเทคโนโลยีบัตร EMV



P. 15

Yindii แอปพลิเคชันน้องใหม่ ที่ช่วยลด Food Waste

EDITOR'S TALK

เราต่างตั้งหน้าตั้งตารอคอยเช้าวันใหม่อันสดใสหลังพายุพัดผ่านพ้นไป เข้าใจวันที่ตื่นขึ้นมาซึ่งไม่มีข่าวการแพร่ระบาดและไม่มีผู้เสียชีวิต เพราะ COVID-19 วันที่โลกกลับมามีความสุข และได้เห็นรอยยิ้มจากใบหน้าของทุกคนเหมือนเคย แต่เชื่อว่าเมื่อถึงวันนั้น การใช้ชีวิตในสังคม ทุกคนจะระมัดระวังตัวกันมากขึ้น ก็ขอให้เป็นไปประมาณ ที่การ์ดอย่าสูงๆ ไว้อะไรจะเกิดขึ้น ยังคงมีวินัยในการดูแลตัวเอง รักษาระยะห่าง ไม่ไปในพื้นที่เสี่ยง อย่าลืมปรับตัวปรับใจให้ใช้ชีวิตอยู่ในยุคนี้ได้อย่างไม่เครียด

BEM Magazine ในฉบับนี้ จึงมีหลากหลายเรื่องราวมาบอกเล่า โดยบรรยากาศในคอลัมน์ต่างๆ ก็คงจะเป็นการอัปเดตข้อมูลข่าวสาร และเน้นไปที่ภาพรวมของการดำเนินชีวิตต่อไปหลังจากนี้ โดยเฉพาะเรื่องราวที่พอจะทำให้เรามีความหวังและความสุขได้ นั่นก็คือการท่องเที่ยวอย่างยั่งยืนและปลอดภัย (Sustainable and Safety Tourism) รูปแบบและทิศทางทางการท่องเที่ยวในอนาคต พาทุกคนไปชิวชิวคาเฟ่ โฮสเทล และสถานที่ท่องเที่ยวต่างๆ นอกจากนั้นการมาเยือนของ COVID-19 ในช่วง 2 ปีที่ผ่านมา เตือนสติให้ทุกคนเล็งเห็นถึงความสำคัญของธรรมชาติกันมากขึ้น จึงมีคอลัมน์ที่เชื่อมโยงไปถึงสิ่งๆ เพื่อสิ่งแวดล้อม และต่อลมหายใจให้โลก อย่างเช่น ส่งต่อแรงบันดาลใจด้วยบทสัมภาษณ์บุคคลผู้มีประสบการณ์ในการเดินทางและหลงใหลในวิถีท่องเที่ยวธรรมชาติ แอปพลิเคชันที่ช่วยลดมลภาวะจากขยะอาหาร เป็นต้น หวังว่าคุณจะเพลิดเพลินไปกับเนื้อหาในเล่มที่เรานำมาฝาก ขอให้รักสุขภาพ ใช้ชีวิตอย่างมีสติ และปลอดภัยจากโรคร้ายไว้ใจกับ



เที่ยวไทยยังมีหวัง เที่ยวอย่างยั่งยืน

Sustainable and Safety Tourism

ต้องยอมรับว่าสถานการณ์การแพร่ระบาดของ COVID-19 ระลอกใหม่ในปี 2021 ลดทอนความสนุกที่เคยมีให้จางหายไป On The Cover ฉบับนี้ ขอยกเรื่องที่อาจจะพอเป็นความหวัง หลังสถานการณ์ได้คลี่คลายลง นั่นก็คือทิศทางการท่องเที่ยว ด้วยการนำเสนอไอเดียในการสร้างรูปแบบการท่องเที่ยวที่ปลอดภัยและยั่งยืน ด้วยการผลักดันให้เกิดการท่องเที่ยวแบบ **New Normal** ที่เป็นรูปธรรมมากขึ้น

“BEST” เที่ยวแบบปลอดภัยไร้กังวล

จากการวิเคราะห์ของ ททท. เกี่ยวกับพฤติกรรมนักท่องเที่ยวแบบ New Normal ในสถานการณ์การแพร่ระบาดของ COVID-19 ทำให้เราต้องปรับตัวให้การท่องเที่ยวเป็นไปในรูปแบบ 4 ปัจจัยของ “BEST” ดังนี้

B – Booking

วางแผนการเดินทาง

ภาพนักท่องเที่ยวที่มาเป็นกรุ๊ปทัวร์ขนาดใหญ่ก็อาจจะปรับเปลี่ยนไปเป็นการเที่ยวแบบกลุ่มเล็กๆ และทุกอย่างจะต้องจองล่วงหน้า หรือ Booking เพื่อเป็นการควบคุมจำนวนคนและความหนาแน่นของนักท่องเที่ยวได้ดียิ่งขึ้น และที่สำคัญยังสามารถรวบรวมฐานข้อมูลของนักท่องเที่ยวแต่ละกลุ่มจากเทคโนโลยีที่ใช้ในการจองเพื่อการคัดกรองที่ดีที่สุด

S – Safety

ข้อมูลความปลอดภัย

ในอนาคตการระวังตัวเรื่องสุขอนามัยจะเป็นพฤติกรรมปกติทั่วไปที่เห็นได้ในการท่องเที่ยว ตลอดจนจะมีการเตรียมตัวและวางแผนเพื่อระดับระวังสุขภาพ ไม่เพียงแต่นักท่องเที่ยว แต่ผู้ประกอบการก็ต้องมีแผนรองรับ เช่น โรงแรม ร้านอาหาร ก็ต้องมีฟิวเจอร์ด้าน Health & Hygiene เพื่อประกอบการตัดสินใจใช้บริการ ททท. จึงตั้งมาตรฐาน SHA (Amazing Thailand Safety & Health Administration) โดยความร่วมมือจากทุกฝ่ายเพื่อความเชื่อมั่นของทุกคน

E – Environment

ใส่ใจสิ่งแวดล้อมและธรรมชาติ

สร้างความยั่งยืนด้วยการคงไว้ซึ่งสิ่งแวดล้อมและธรรมชาติที่อุดมสมบูรณ์ ทำให้เกิดแรงจูงใจและเป็นจุดขายให้กับแหล่งท่องเที่ยวต่างๆ ตลอดจนกระตุ้นและปลูกจิตสำนึกให้นักท่องเที่ยวให้หันมาให้ความสำคัญกับสิ่งแวดล้อม ทำตามคำแนะนำ กฎ ข้อห้ามต่างๆ อันจะส่งผลต่อธรรมชาติ เช่น ไม่สร้างขยะ เที่ยวแบบเป็นมิตรกับทะเลและทุกสถานที่ที่ไปเยือน

T – Technology

เทคโนโลยี

นอกจากเทคโนโลยีจะมาช่วยเพิ่มมูลค่าให้กับการท่องเที่ยว สร้างความสะดวกสบาย ตื่นตาตื่นใจให้รูปแบบการท่องเที่ยวน่าสนใจขึ้นแล้ว เทคโนโลยียังมาเสริมความมั่นใจด้านความปลอดภัย ไม่ว่าจะแอปพลิเคชันต่างๆ ที่ช่วยคัดกรองทำให้เกิดการรักษาระยะห่าง หรือสามารถปรับเปลี่ยน วางแผนการเดินทางล่วงหน้าได้อย่างปลอดภัย เช่น แอปฯ Away Covid-19 ที่แจ้งเตือนทำให้รู้ว่าพื้นที่ไหนมีความเสี่ยงสามารถปรับแผนท่องเที่ยวได้อย่างปลอดภัย



“นักรักธรรมชาติ”



บทบาทใหม่ของ เชอรี-เข้มอัปสร

นางเอกสาวสวยในอุดมคติของหนุ่มๆ หลายคน **เชอรี-เข้มอัปสร สิริสุขะ** ที่ถึงแม้จะห่างหายไปจากบทบาท **“นักแสดง”** สู่เส้นทางใหม่ในฐานะ **“นักรักธรรมชาติ”** มีจุดเริ่มต้นจากการชอบท่องเที่ยวธรรมชาติจนได้พบเห็นปัญหาที่เกิดขึ้นกับป่า ทำให้เกิด Mindset ใหม่ ที่อยากเป็นมากกว่านักท่องเที่ยว เริ่มจากจุดเล็กๆ ในการสร้างความเปลี่ยนแปลงที่ดีขึ้นต่อโลก

“จุดเริ่มต้นเริ่มจากเชอรีได้ร่วมกับเพื่อนๆ ตั้งกลุ่มช่วยเหลือผู้ประสบภัยจากเหตุการณ์แผ่นดินไหวในประเทศเนปาล เมื่อปี พ.ศ. 2558 ค่ะ ซึ่งเชอรีกับพีโรจน์ (คุณภูภวิศ กฤตพลนารา) เจ้าของแบรนด์ ISSUE ที่เคยทำงานด้วยกันได้คุยกันว่าจะช่วยเหลืออะไรได้บ้าง แม้ความช่วยเหลือจะเข้าถึงได้ยาก แต่บังเอิญเรามีเพื่อนที่เป็นชาวเนปาลจึงได้ประสานกัน เป็นที่มาของหลายๆ หน่วยงานที่ได้ให้ความช่วยเหลือผ่านมาทางเรา โดยใช้ชื่อโปรเจกต์ว่า **‘Little Help Nepal’** ส่งผลต่อเนื่องในปีถัดมาที่ประเทศไทยเกิดภัยภิเษก กลุ่มเดิมของเราที่หวังจะสานต่อช่วยเหลือสังคมพอดีกับระหว่างนั้นเชอรีได้รับการติดต่อ

จากมูลนิธิแม่ฟ้าหลวงฯ ที่กำลังมีโครงการ **‘คนยืนได้ไม่ยืนดับ’** ซึ่งรับอาสาสมัครที่เป็นอินฟลูเอนเซอร์เพื่อไปลงพื้นที่ภูเขาหิวโห้ใน จ.น่าน เมื่อเราได้ไปสัมผัสและเห็นว่าเกิดปัญหาอะไร แล้วมันสามารถแก้ไขได้นะ ทรึปนั้นทำให้เชอรีกลับมาอย่างมีหวัง จึงก่อตั้งโครงการที่ชื่อว่า **‘Little Forest’** หรือ **‘ปลูกป่า ปลูกคน ปลูกใจ’** ที่ จ.แพร่ ขึ้น ภายใต้แนวคิดการมีส่วนร่วมทั้งคนในพื้นที่และคนเมือง ร่วมกันปลูกต้นไม้ 20,000 ต้น แล้วรับดูแลต่อเนื่อง 3 ปี วัดอัตราการรอดตาย ปลูกซ่อมทำแก้มกีดต้นไม้เพื่อแสดงข้อมูลและอัตราการเติบโตทุกๆ 3 เดือน จนกว่าจะกลายเป็นผืนป่ากลับคืนมาจริงๆ”





ไม่เพียงเข้าไปช่วยพลิกฟื้นผืนป่า แต่คุณเซอร์ยังร่วมสร้างวิถีชีวิตของชาวบ้านให้อยู่ร่วมกับธรรมชาติได้อย่างยั่งยืน ขณะที่ทำงานร่วมกันก็ได้มองเห็นสิ่งที่ขาดเหลือ ว่าในพื้นที่ต้องประสบปัญหาอะไร แล้วก็ทำหน้าที่เป็นสะพานแห่งการช่วยเหลือ

“ใช่ค่ะ จากโปรเจกต์ก่อนๆ ทำให้เรามีคอนเนกชันที่ดีจากหลากหลายวงการ เราาก็เลยสามารถช่วยหานักวิชาการมาวิเคราะห์และแก้ไขภายใต้เป้าหมายหลัก คือให้คนในพื้นที่ได้รู้สึกรู้ว่าป่าคือสมบัติของพวกเขาที่จะต้องดูแล ทำให้เราเห็นว่าการแก้ปัญหาสิ่งแวดล้อมได้อย่างยั่งยืนนั้น ต้องเริ่มจากคนในพื้นที่ ร่วมมือกับคนที่อยู่ห่างไกลซึ่งเป็นส่วนหนึ่งในห่วงโซ่ของปัญหาที่ต้องช่วยกัน ซึ่งหลังจากนั้นโปรเจกต์ลิตเติลกรีนเราก็ทยอยออกไปสู่ ‘Little Big Green’ ที่เซอร์ีทำร่วมกับ ครูลูกกอล์ฟ-คนาริป และ The Flight 19 Agency ภายใต้คอนเซปต์ ‘As Green As You Can’ ซึ่งก็หมายถึงการเริ่มต้นไลฟ์สไตล์ที่เป็นคนกรีน คำนึงถึงการใช้ชีวิตที่กระทบต่อโลกด้วยระดับความเขียวที่เราสะดวก (แค่คิดก็กรีนแล้ว) เน้นเข้าถึงกลุ่มคนหลากหลาย โดยเฉพาะในเจนใหม่ๆ ที่จะชวนให้ทุกคนมามีส่วนร่วมสร้าง ‘Shade of Green’ ระดับความเขียวในใจ งานของเซอร์ีตอนนี้ก็เลยจะมุ่งไปที่ 2 โปรเจกต์ค่ะ ก็คือ ‘Little Big Green’ นี้ และอีกภารกิจก็คือ ‘ข้าวสิริโถ’ ที่เราจะทำหน้าที่เป็นเหมือน Social Enterprise หรือกิจการเพื่อสังคมที่ตั้งใจจะช่วยชาวบ้านในหลากหลายพื้นที่ โดยเริ่มต้นที่บ้านโคกสะอาด จ.สกลนคร ที่เราเข้าไปช่วยชาวบ้านปลูกข้าวสร้างแบรนด์ขึ้นมาให้ชื่อว่า ‘สิริโถออร์แกนิกไรซ์’ ซึ่งแนวคิดก็คือเราอยากช่วยเกษตรกรให้มีช่องทางในการขายที่กว้างมากขึ้น ทำหน้าที่สื่อสารแหล่งปลูกข้าวอินทรีย์แท้ๆ ที่ช่วยเรื่องสิ่งแวดล้อมได้มากๆ รวมถึงช่วยระบบนิเวศและป่าที่อยู่รายรอบ เซอร์ีก็จะทำหน้าที่ในการบอกต่อเรื่องราวเหล่านี้ให้แพร่ไปในวงกว้างขึ้นค่ะ”

อีกคำถามสำคัญที่เรากำลังเผชิญร่วมกันทั่วโลกกับการมาเยือนที่ไม่จากไปเสียทีของ COVID-19 ส่งผลกระทบกับสิ่งแวดล้อมอย่างไรบ้าง และหลังจากนี้คุณเซอร์ีมองรูปแบบการท่องเที่ยวในบ้านเราว่าจะเป็นไปในทิศทางไหน

“สำหรับเรื่องสิ่งแวดล้อม ในช่วง 2 ปีที่เราสแตย์โฮมกันมากขึ้น เห็นได้ชัดว่าธรรมชาติหลายแห่งดีขึ้น ทะเลใสสะอาด เราจะได้เห็นภาพสัตว์ทะเลหายากกลับมาเห็นระบบนิเวศที่ดีขึ้น นั่นก็เพราะมนุษย์ได้หยุดกิจกรรมทำลายโลก แต่อีกมุมหนึ่ง เซอร์ีก็กลับคิดว่าก็เกิดข้อเสียจากการที่เราอยู่บ้านมากขึ้นเหมือนกัน คือพฤติกรรมการสั่งอาหารเดลิเวอรี่ที่ส่งผลให้ปริมาณขยะมากขึ้น อีกหลายเท่าตัว ทั้งๆ ที่ก่อนหน้านี้เรากำลังรณรงค์เรื่องลดการใช้ถุงพลาสติก และเริ่มเรียกความตระหนัก ความรับรู้ของคนได้ดีเลย เซอร์ีก็เลยอยากจะทำให้นึกถึง ‘As Green As You Can’ คอนเซปต์จาก ‘Little Big Green’ นำเอาไอเดียมาปรับใช้ สร้างความรับรู้ให้กลับคืนมากรีนในชีวิตประจำวันที่เราพอจะทำได้ก็น่าจะทำให้เรื่องราวของสิ่งแวดล้อมไม่ถูกลืมในสถานการณ์แบบนี้ค่ะ ส่วนเรื่องทิศทางการท่องเที่ยวหลังจากนี้ เน้นนอนคนจะยิ่งโยยหาธรรมชาติยิ่งขึ้นอีก อย่างช่วงหนึ่งที่ COVID-19 ชาลงคนก็เริ่มกลับไปท่องเที่ยว และเกิดเทรนด์การเดินทางที่ใกล้ชิดกับธรรมชาติมากขึ้น อย่างแคมป์หรือการเดินป่า ซึ่งถือเป็นสัญญาณที่ดีนะค่ะ ถึงแม้ว่าจะยังไม่ถึงการท่องเที่ยวในอุดมคติที่เราอยากให้เป็น (การท่องเที่ยวเชิงอนุรักษ์ธรรมชาติ) แต่แค่คนเริ่มได้เข้าไปอยู่กับธรรมชาติก็จะรู้สึกรักและผูกพัน ซึ่งเซอร์ีเชื่อว่า ความรักนี้แหละที่ทำให้เราอยากปกป้องนำไปสู่ความห่วงแทน จะทำอย่างไรให้การท่องเที่ยวของเราไม่ไปสร้างปัญหาให้กับสิ่งที่เราหลงรัก นำไปสู่การสร้างคามยั่งยืนให้กับการท่องเที่ยวให้เกิดขึ้นได้ค่ะ”

ใครที่สนใจอยากจะไปเช็กระดับความกรีนในตัวเอง หรือเพื่อสนับสนุนโครงการของคุณเซอร์ี สามารถเข้าไปได้ที่

- Facebook Fanpage: [littlebiggreen](#)
- Instagram: [little.biggreen](#)
- Website: [www.littlebiggreen.co](#)
- หรือสนับสนุนชาวนาได้ที่
- Facebook Fanpage: [Sirithairice](#)
- Instagram: [cherrykhempusorn](#)



ภาพจาก Instagram: [cherrykhempusorn](#)

Eastern Glass

กาแฟสุดคราฟต์ย่านบางแค



ฝั่งธนบุรี เป็นพื้นที่ที่คงกลิ่นอายความเก่าแก่ ท่ามกลางการเติบโตของชุมชนเมือง จึงมีกลิ่นอายผสมผสานทั้งความคลาสสิกและโมเดิร์น เผยตัวให้เห็นตามสถานที่ต่างๆ เช่น **Eastern Glass Café** ที่มีเรื่องราวยาวนานจากโรงงานเป่าแก้วบุรพาซึ่งก่อตั้งมาตั้งแต่ปี 1955 สู่อิมใหม่เพิ่มโซนกาแฟเป็นที่รู้จักและกำลังปังสุดๆ ในย่านบางแค



การเดินทางสามารถใช้ทางพิเศษศรีรัช-วงแหวนรอบนอกฯ ใช้ทางลงถนนกาญจนาภิเษก มุ่งหน้าไปทางบางแคเข้าถนนเพชรเกษม ไปที่ร้านได้ หรือจะเดินทางโดยรถไฟฟ้า MRT ก็แสนสะดวก โดยให้ลงที่สถานีหลักสองแล้วเดินมาประมาณ 600 เมตร ก็จะพบกับอาคารที่มีคาเฟ่สุดชิคโดดเด่น เมื่อเข้าไปชมด้านในก็จะสัมผัสได้ถึงความโล่งสบายตา ภายใต้การตกแต่งแบบ Industry Loft ที่เป็นความตั้งใจของเจ้าของที่อยากรีโนเวตตัวโรงงานให้เป็นร้านขายแก้ว แอนด์เบคคิงซึ่งเป็นงานคราฟต์ที่กำลังเป็นที่นิยม ส่วนของออฟฟิศเก่าก็ถูกดัดแปลงให้กลายเป็นคาเฟ่ดีไซน์เก๋ พร้อมเปิดต้อนรับสำหรับใครที่อยากจะมาเช็กอิน ถ่ายรูปในมุมสวยๆ และดื่มกาแฟดีๆ สักแก้ว โดยพยายามให้มีการเปลี่ยนแปลงไปจากสภาพเดิมให้น้อยที่สุด เพราะอยากให้ผู้ที่มาเยี่ยมได้สัมผัสถึงความคลาสสิกของโรงงานเก่าจริงๆ

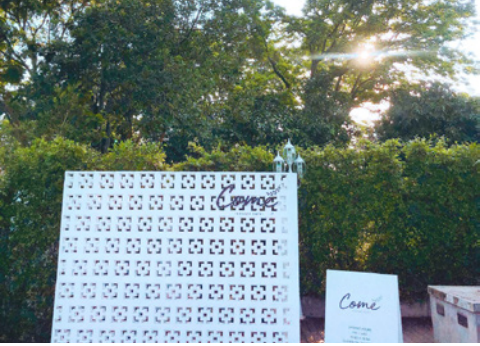
ความตื่นตาตื่นใจของนักช้อปก็คงหนีไม่พ้นสีสับและรูปทรงของแก้วในรูปแบบต่างๆ อาทิ แจกัน, เซิงเทียน, จาน, ชาม ดีไซน์ต่างๆ ที่ออกแบบมาโดยเฉพาะ มาดีสเพลย์ตามมุมต่างๆ ของคาเฟ่ เชื่อมต่อไปยังโซนร้านจำหน่ายที่รวบรวมเอาภาชนะดีไซน์หลากหลายเรียงรายไปด้วยสีสับสดใสน่ามองเครื่องแก้วเหล่านี้มาอยู่รวมกันเยอะๆ ก็ยิ่งสวยงามละลานตาเข้าไปหมด เรียกว่านอกจากดื่มด่ำกับรสชาติกาแฟ ก็ฟินจนมจนอ้มแล้ว ก็ยังสามารถเดินเล่นไปได้ทั่วบริเวณ พร้อมกับช้อปปิ้งติดต๋อดีไซน์เก๋ๆ ติดไม้ติดมือกลับไปเป็นของแต่งบ้านหรือเป็นของขวัญได้อีกด้วย

นอกจากจะโดดเด่นในเรื่องเครื่องแก้วที่มีมากมาย ทั้งแอนด์เมคน่ารักๆ อย่างแก้วทรงเบซหรือสินค้าแบบ Rare Item ในเรื่องของเครื่องดื่มก็มีชิกเนเจอร์ไม่แพ้กัน **Eastern Glass Café** คัดสรรวัตถุดิบคุณภาพและสร้างสรรค์ใส่คาเฟ่เก๋ๆ ของตัวเองด้วยเมล็ดกาแฟและรสชาติแบบ **House Blend** เมฆุเนะนำ ได้แก่ **Lindt Hazelate Latte** ความเข้มข้นแบบเอสเปรสโซ่เข้มข้น หอมกลิ่นกาแฟผสมผสานกับความหวานละมุนจากซ็อกโกแลต แต่งเต็มด้วยกลิ่นอันเป็นเอกลักษณ์ของ Hazelnut จนเป็นแก้วพิเศษที่รสชาติเข้มข้นตรงใจคอกาแฟ แต่ก็แฝงไว้ด้วยความกลมกล่อม นอกจากนี้ยังมีเมนู **Black Cocoa** ที่นำมาแต่งเต็มด้วยชั้นเลเยอร์นมสดตัดกันจนได้สีสับหน้าตาน่ากินเข้มข้นแต่มีความนุ่มละมุนลิ้นไปด้วยกันได้ดี พร้อมเสิร์ฟคู่กับขนมโฮมเมดที่อบหอมกรุบสดใหม่จากเตาทุกวัน

ในช่วงที่สถานการณ์ยังคงต้องตามติด แนะนำให้เข้าไปอัปเดตข้อมูลได้ที่ **EasternGlass** ทั้ง **Facebook** และ **Instagram** ของร้าน หรือ **Ins. 09 2240 4141**



Lindt Hazelate Latte



ON CHIC



ใครที่ชอบบรรยากาศสบายๆ เหมือนนั่งเล่นอยู่ในสวนหลังบ้าน จดชื่อ “**COME escape café**” ไว้ในใจได้เลย กับคาเฟ่สไตล์มินิมอล ย่านราชพฤกษ์ ในกลิ่นอายสวนเกษตรที่มีต้นกระบองเพชรเป็นพระเอก รายล้อมไปด้วยความร่มรื่นของต้นไม้ไม่น้อยใหญ่ ที่ช่วยปิดบังสายตาจากโลกภายนอก สร้างมุมส่วนตัวอันเป็นจุดเด่น ตอบโจทย์คำว่า **Escape** ที่แปลว่าหลบหนีจากความวุ่นวาย โดยพื้นที่อาตดอร์นี่เองที่เป็นสิ่งดึงดูดใจสำหรับใครที่ชอบชิลล์ นั่งจิบเครื่องดื่มเย็นๆ แกรมมิyum ถ่ายรูปให้เลือกหลากหลาย ตัวอย่างที่จับเน้นความมินิมอลให้ชัดก็คือมุมกำแพงสีขาวที่คล้ายว่าจะเริ่บ แต่ก็มิดีเกลลลายดูใช้เป็นแบ็กกราวด์เหมาะสำหรับถ่ายภาพ Portrait ให้ได้ลุคคลื่นๆ

มาถึงส่วนของเมนูยิ่งจกนั้งหลากหลาย ทั้งเครื่องดื่มและอาหารให้เลือกลิ้มลอง อย่างชิกเนเจอร์เมนู “**Iced Matcha Espresso**” ที่ผสมผสานรสชาติเอาใจทั้งคนรักชาและคอกาแฟ กับการเบลนด์เข้ากันอย่างลงตัวองชาเขียวมัทฉะเกรดพรีเมียมและซีตอเอสเพรสโซได้ ผลลัพธ์คือความกลมกล่อมกำลังดี นอกจากนี้ยังมีท๊วยโปรดดีต่อใจสำหรับสายเฮลตี้กับ “**Greek Yoghurt Berry**” ที่มอบความละมุนละไม ผสมผสานวัตถุดิบจากธรรมชาติได้ความสดชื่นของโยเกิร์ตที่ทอปปิงด้วยผลไม้ นานาชนิด อาทิ สตรอว์เบอร์รี่, บลูเบอร์รี่, กล้วยหอม ราดด้วยน้ำผึ้งหวานฉ่ำชวนน้ำลายสอ

COME escape café

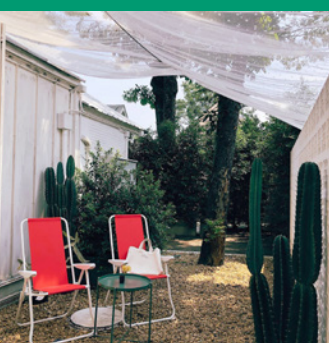
เปิดรับทุกรูปแบบความสุข

ยังอยู่กับที่ฝั่งธนบุรี เอาใจสายฮอปปิง หรือว่าจะเป็นนักดื่มกาแฟ และชอบจิบบรรยากาศ แม้ในช่วงสถานการณ์ที่ยังไม่นิ่งแบบนี้ ทำให้ต้องเหงาใจไปบ้าง เนื่องจากอาจจะมิช่วงเปิด-ปิด-ปรับ บางช่วงอาจอนุญาตให้นั่งในร้าน บางช่วงเน้นไปที่ชื่อแบบ Take Away แต่อย่าปล่อยให้ COVID-19 Take Away ความสุขของเราไป เตรียม Info คาเฟ่ไว้ ใน Stock เมื่อปลด Lock แบบเต็มร้อยจะได้ออกไปชาร์จพลังกัน

หมายเหตุ : ช่วงนี้จัดส่งแบบ Delivery ได้

นอกจากนี้ยังมีมอร์เตอร์สำหรับใครที่ชื่นชอบเค้กมะพร้าวเป็นพิเศษ เนื้อมะพร้าวแน่นๆ แต่เพิ่มเทกซ์เจอร์เคียวได้รสสัมผัสด้วยโฮมเมด **MOCHI** ทำให้ได้ความหนุบหนับอีกด้วย

สำหรับการเดินทางสามารถใช้ MRT สถานีบางหว้า ทางออกที่ 1 แล้วต่อเข้ามาในซอยราชพฤกษ์ 6 หรือจะเข้าไปรีเช็ก อัปเดตข้อมูลกันก่อนได้ที่ **Facebook: COME escape cafe** และ **Instagram: come.escapecafe** หรือ โทร. 09 2449 8890





Refill รักษ์โลก

2 ร้าน 2 สไตล์ ใจเดียวกัน

หาเวลาออกมาเปลี่ยนบรรยากาศ เปิดหู เปิดตา และเปิดใจกับ 2 ร้าน 2 สไตล์แต่หัวใจเดียวกัน สานต่อความซึลล่ไปกับการรีฟิลของใช้และสินค้าหลากหลาย กับแนวคิดสีเขียวที่ **ลดการใช้พลาสติก หันมาใช้ขวดแก้ว หรือภาชนะที่สามารถนำกลับมาเพื่อวนเติมสินค้าได้แบบไม่ทำลายสิ่งแวดล้อม** แถมในร้านยังมีกิจกรรมดีๆ อาหารอร่อยๆ และดีต่อสุขภาพอีกด้วย



Normal Shop

เริ่มกันที่ร้านเล็กๆ น่ารักที่ตั้งอยู่บนถนนนางลิ้นจี่ กรุงเทพฯ ระหว่างซอย 3-5 กับไอเดียในการรวบรวมเครื่องใช้ในครัวเรือนมาจำหน่ายในรูปแบบไม่จำเด้วยลักษณะการซื้อแบบรีฟิล แม้จะตั้งชื่อร้านที่ฟังดูธรรมดาว่า **“Normal Shop”** แต่ความตั้งใจต่างหากที่สุดพิเศษที่จะช่วยสร้างสังคมไร้ขยะ หรือ **“Zero Waste Community”** แต่มองจากภายนอกก็สัมผัสได้ถึงความเป็นมิตรต่อสิ่งแวดล้อมและเป็นมิตรต่อสายตา ด้วยโคมสีที่ดูคลีน สะอาด ภายในร้านตกแต่งด้วยบรรยากาศที่เป็นกันเอง มีมุมเติมน้ำยาที่ใช้ในชีวิตประจำวันเรียงราย แยกออกเป็นหมวดหมู่ทั้งสบู่, น้ำยาล้างจาน, ผลไม้, สบุน้ำโฟรอมแห้ง, ข้าวกล้องมะลิอินทรีย์ และอีกมากมาย วิธีช้อปก็น่า **นำขวดมาเติมน้ำยาหรือสินค้าในปริมาณที่ต้องการ** แล้วนำไปชั่ง คัดราคาตามน้ำหนัก และยังน่ารักเข้าไปอีก เมื่อทางร้านเลือกนำโปรดักต์ที่เป็นสูตรธรรมชาติจากวิสาหกิจชุมชน เป็นการช่วยสร้างรายได้ในท้องถิ่น **ผู้บริโภคได้ใช้ของปลอดภัย ช่วยสร้างแรงบันดาลใจให้ร้านหันมาปรับเปลี่ยนพฤติกรรมเล็กๆ น้อยๆ เพื่อโลกที่ดีกว่าเดิม**

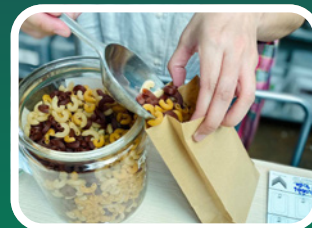
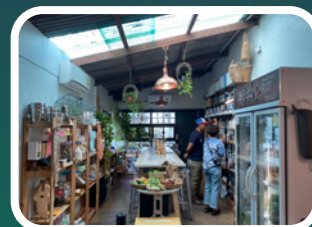
Facebook: NormalshopRefill

Instagram: normalshop

เปิดบริการทุกวัน : วันอังคาร-วันศุกร์ เวลา 10.00-18.30 น.

: วันเสาร์-วันอาทิตย์ เวลา 10.00-18.00 น. (ปิดบริการทุกวันจันทร์)

Ins. 09 2942 6626



Less Plastic Able

ไปต่อกันที่ร้านในย่านฝั่งธนบุรี-วงเวียนใหญ่ที่มีคอนเซ็ปต์เดียวกันคือ **จำหน่ายสินค้าเพื่อลดการใช้พลาสติก ภาชนะที่นำกลับมาใช้ได้** ถึงจะเป็นร้านเล็กๆ แต่ก็อัดแน่นไว้ด้วยผลิตภัณฑ์ให้เลือกเติมอย่างเน้นชนิด ตกแต่งด้วยฟิลลิ่งที่แตกต่างด้วยเลย์เอาต์ในการวางผังของที่จะดูสนุกขึ้น รวมไปถึงไอเดียขายอาหารควบคู่กันไปด้วย ไม่ว่าจะเป็น นม, วนม, เค้ก แต่ทั้งหมดก็อยู่ภายใต้แนวคิดเรื่องการกิน การอยู่ การใช้ อย่างเป็นธรรมชาติ ไม่รีโทจนเกินจำนวน ไม่ทิ้งจนเกินขอบเขต และใช้กันอย่างมีสติ ซึ่งในเวลาปกติก็เปิดให้กินที่ร้านได้ และอาจปรับเป็นแบบ Take Away ในบางช่วงตามสถานการณ์ โดยมีเมนูไฮไลต์อย่างพิซซ่าโฮมเมดที่ใส่ใจวัตถุดิบ แป้งสดใหม่และดีต่อสุขภาพ ในขณะที่ฟากของสินค้าก็เน้นให้แตกต่าง อย่าง Lotion Bar ซึ่งเป็นโลชั่นแบบก้อนที่ร้านอื่นจะไม่ทำกัน หรือกระเป๋ายูที่จำหน่ายร้านดีไซ์นออกมาเอง เรียกว่าบุคลิกที่ดูซึลล่ๆ และแสนจะอินดีของ Shop ก็น่าจะมาจากตัวเจ้าของนั่นเอง รวมถึงโลโก้ที่เป็นเครื่องหมายน้อยกว่าแบบคว่ำลงก็ยังสื่อถึง **การใช้พลาสติกน้อยลงเรื่อยๆ** Less ให้ได้มากที่สุด Less Plastic Able ตั้งอยู่บนถนนประชาธิปไตย ฝั่งธนบุรี กรุงเทพฯ

Facebook: lessplasticable

Instagram: lessplasticable

เปิดบริการทุกวัน : เวลา 10.30-19.30 น. (ปิดบริการทุกวันจันทร์)

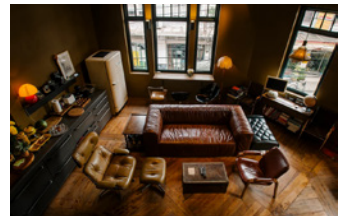
Ins. 09 6654 2654

Ba hao 八號

ช่วงที่หับไปทางไหนก็ดูขบเซา ชวนมาคิดถึงความคึกคักในวันเก่าๆ กับสถานที่สวยๆ โมโนถึงบาร์เก๋ๆ ซิกๆ แห่แห่งแอ๊ด หรือที่พักเปลี่ยนบรรยากาศ ถือว่าน่าจะช่วยผ่อนคลายเป็นโมเมนต์นี้ เก็บข้อมูลไว้ให้ พร้อมปลดปล่อยได้ทันทีเมื่อโอกาสมาถึง วันนี้ BEM Magazine พาคุณไปเที่ยวที่ Ba hao 八號 หรือ ปาเฮ่า Destination ในจินตนาการที่มีครบทุกเช็กलिस्टที่วาม่า



แม้ว่าในส่วนของบาร์และร้านอาหารจะยังไม่เปิดปกติเต็มร้อย และยังคงปฏิบัติตามมาตรการของภาครัฐ แต่ในส่วนของห้องพักที่ต่อยอดมาจากบาร์สุดแนวสไตล์โมเดิร์นไซเบอร์ในฟิลลิ่งแบบ หว่อง กาวอ ซึ่งได้แปลงร่างเป็น **“Ba hao Residence”** ยังเปิดให้บริการอยู่ในชอยนานา ย่านเยาวราช ย่านที่เต็มเปี่ยมไปด้วยสีสันอันหลากหลาย หลากเรื่องราวชีวิต วัฒนธรรม ในวันนี้มีแต่ข่าวที่ทำให้ต้องซึ้งๆ กันไป การมาเดินเล่นที่นี่ก็น่าจะช่วยให้ได้ชมเมืองที่เคิบซาลง แต่ก็ยังมีวิถีผู้คนที่นี่ปรับตัวไปตามสถานการณ์ ชมตึกงาม บ้านช่องในโมเมนต์แห่งประวัติศาสตร์นี้ แล้วแวะพัก ณ ตึกสถาปัตยกรรมเก่าที่ถูกรีโนเวทให้ตอบโจทย์เป็นบาร์กึ่งโฮสเทลสไตล์ร่วมสมัยแห่งนี้



Ba hao 八號 หรือ ปาเฮ่า ซึ่งหมายถึงบ้านเลขที่แปด ตกแต่งได้อย่างมีเสน่ห์ชวนมอง ชั้นล่างที่เป็นบาร์อันโดดเด่น ถือเป็นซิกเนเจอร์หรือภาพจำของที่นี่ เพราะเมื่อขับรถหรือเดินผ่านก็จะเห็นบาร์เป็นสิ่งแรก และในยามค่ำคืนจะโดดเด่นด้วยไฟนีออนที่ออกแบบให้ส่องสว่างแบบนิวยอร์ก สร้างคาแรกเตอร์ให้ยังโดดเด่นด้วยการแต่งตัวให้บาร์ไฟกลืนอายุความเป็นจีนและคลาสสิกยิ่งขึ้นด้วยเฟอร์นิเจอร์เก่าเปี่ยมเสน่ห์ไม่ว่าจะเป็นม้านั่ง, โต๊ะทรงกลมเข้าชุดกัน, บาร์หินขัดสีฟ้า, ป้ายไฟสีแดง และตัวอักษรจีน ตลอดจนของตกแต่งร้านที่ล้วนแต่เป็นข้าวของเครื่องใช้ในชีวิตประจำวันของชาวจีนที่ทรงคุณค่า ในส่วนของห้องพักที่เริ่มนับขึ้นไปตั้งแต่ชั้น 2 จะพบกับห้องนั่งเล่น ซึ่งตกแต่งในบรรยากาศสบายๆ ให้อารมณ์เหมือนได้พักผ่อนอยู่ที่บ้าน ช่วงกลางวันก็จะนวลตาด้วยเคยโลกที่สาดส่องมาจากกระจกบานใหญ่ ให้ความรู้สึกอบอุ่น ตกแต่งด้วยเฟอร์นิเจอร์เก้าอี้ โซฟาหนังสีละมุน ก่อนจะได้พบกับส่วนของห้องพักในชั้น 3 และชั้น 4 ที่ถูกขนานนามว่า **“ห้องโมเดิร์นจิตรต์”** และ **“ห้องสันติภาพ”** ซึ่งก็มีรายละเอียดการตกแต่งที่แตกต่างกันไป โดย **“ห้องโมเดิร์นจิตรต์”** นั้นจะมีความโมเดิร์นคลาสสิกที่ยังคงแฝงไปด้วยกลิ่นอายวินเทจ มีลูกเล่นของผนังกันห้องพักกับห้องน้ำที่เป็นกระจกใส สร้างเอกลักษณ์และเพื่อแบ่งสเปซฟังก์ชันการใช้สอย ส่วนในชั้นที่ 4 คือ **“ห้องสันติภาพ”** ที่เน้นความเป็นส่วนตัวและมุมให้เทกวิวแบบไพรเวต ตรงบริเวณหน้าต่างหวิวเต๋ย ที่สามารถมองเห็นทิวทัศน์ของวัดไตรมิตร วิหารามารวมวิหาร วิถีผู้คน และตึกอาคารโดยรอบของย่านเก่าวันเมืองไทยได้อย่างนกดตา

สำหรับในส่วนของการบริการก็ปรับเปลี่ยนวิธีการเสิร์ฟอาหารให้ถึงบ้านด้วยโปรโมชันที่สามารถออเดอร์ผ่านไลน์ **@bahao.tianmi** เมนูแนะนำอย่างน้ำลาย เช่น **ไก่แซ่เหล้า, ไก่ทอดคลุกซอสสไตล์จีน-อเมริกัน และเกี้ยวเปิด** แต่สำหรับใครที่อยากมาสัมผัสบรรยากาศด้วยตัวเอง ก็อย่าลืมเตรียมตัวป้องกันตามมาตรการอย่างเคร่งครัด แล้วปักหมุดไปที่ชอยนานา ถนนโมเดิร์นจิตรต์ เขตป้อมปราบศัตรูพ่าย และเสวนะดวกด้วยการโดยสารรถไฟฟ้า MRT ลงสถานีวัดมังกร ทางออก 1 นั่งรถต่อไปอีกไม่กี่กิโล แนะนำให้อัปเดตข้อมูลกันก่อนวันเดินทางเพื่อเกาะติดสถานการณ์ตามช่องทางนี้ **Facebook: Ba hao 八號** และ **Instagram: 8bahao** หรือสอบถามเพิ่มเติม **Ins. 06 2464 5468**



ไก่แซ่เหล้า



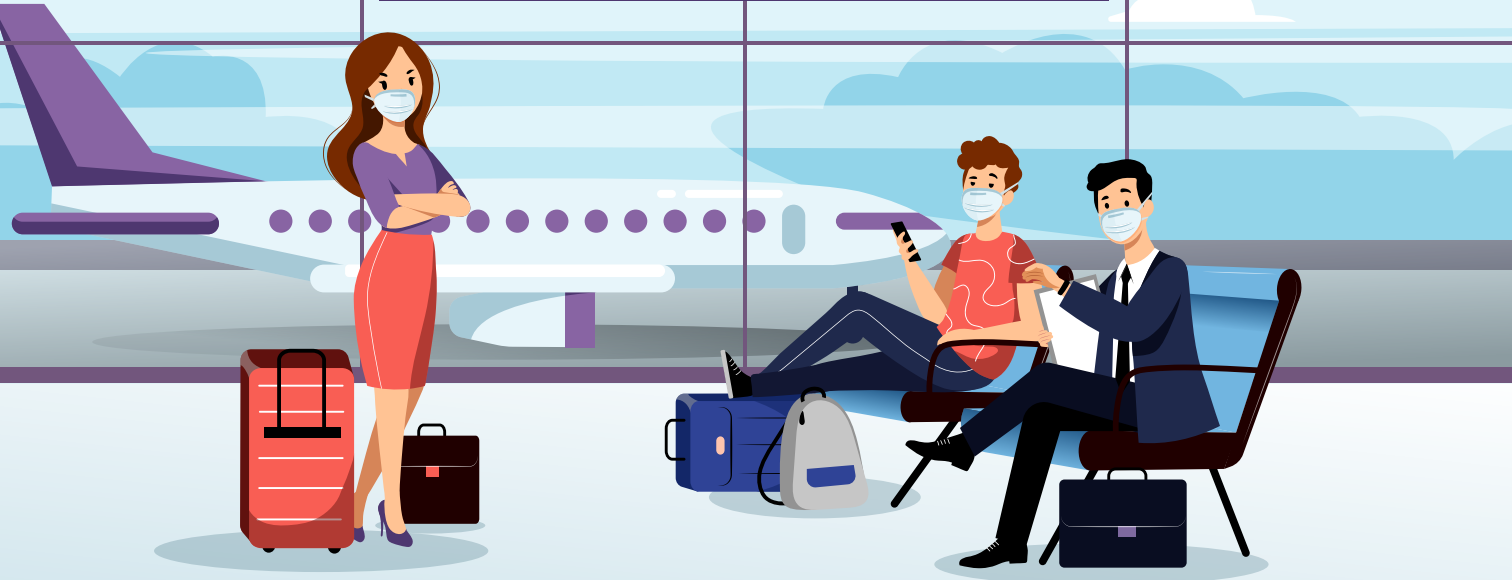
เกี้ยวเปิด



ไก่ทอดคลุกซอสสไตล์จีน-อเมริกัน



3 STEPS เที่ยวสนุกปลอดภัย หลัง COVID-19



วันหนึ่งเมื่อ COVID-19 ผ่านพ้นไป ประเทศที่น่าเที่ยวอย่างบ้านเราก็คงจะเป็นอันดับต้นๆ ที่โลกคิดถึง จุดหมายที่ชาวต่างชาติรอคอยจะกลับมาเยี่ยมเยือน ยิ่งเรามีสนามบินนานาชาติหลายแห่ง คาดว่าเมื่อเปิดน่านฟ้าอย่างเป็นทางการแล้วคงจะคึกคักน่าดู ถึงขั้นองค์การอนามัยโลกออกคำแนะนำสำหรับใครที่จะมาเที่ยวบ้านเรากันเลยทีเดียว BEM Magazine นำมาสรุปให้เข้าใจง่ายด้วย 3 สเตป เที่ยวปลอดภัยหลัง COVID-19 ไม่ว่าจะไปเที่ยวที่ไหนก็สามารถนำไปปฏิบัติตามได้



ลำดับแรก คือ ต้องติดตามข่าวสารการแพร่ระบาดในสถานที่ที่เราจะไป โดยสามารถเข้าไปอัปเดตได้ตามเว็บไซต์ต่างๆ อย่าง กระทรวงสาธารณสุข, กรมควบคุมโรค หรือ สคบ. จากนั้นก็เตรียมเรื่องการเดินทาง โดยเช็คสายการบินและสนามบินปลายทาง ว่าสามารถบินไปยังจุดหมายในช่วงนั้นได้หรือไม่ เมื่อทุกอย่างดีขั้นแล้วก็อย่าลืมวางแผนการท่องเที่ยวแบบละเอียด โดยอัปเดตจากข้อมูลล่าสุดเสมอ เพื่อให้ทริปนั้นไม่ถอยหรือนินไปแบบเสียเที่ยว และที่สำคัญเช็กตัวเองด้วย หากมีโรคประจำตัวหรืออยู่ในกลุ่มเสี่ยง อย่าง โรคเบาหวาน, โรคหัวใจ, โรคปอด ก็ควรหลีกเลี่ยงการเที่ยวในพื้นที่สีแดง และองค์การอนามัยโลกยังได้แนะนำเกี่ยวกับเจลแอลกอฮอล์สำหรับล้างมือที่ใช้พกพาอย่างน้อยก็องขนาด 100 มิลลิลิตร สำหรับติดกระเป๋า รวมถึงไม่ลืมที่จะทำประกันการเดินทางให้ครอบคลุมการรักษาพยาบาลต่างๆ ด้วย



ระมัดระวังตั้งแต่การเดินทาง โดยเฉพาะสนามบินที่ค่อนข้างจะมีผู้คนพลุกพล่าน หมั่นล้างมือบ่อยๆ โดยเฉพาะเมื่อต้องสัมผัสราวจับ หรือพื้นที่สาธารณะใดๆ หลีกเลี่ยงบริเวณแออัด และไม่ลืมรักษาระยะห่างทางสังคม สิ่งสำคัญไม่แพ้กัน คือ ช่องทางการติดต่อ เพราะอะไรก็อาจเกิดขึ้นได้ อาจรู้สึกเป็นไข้ เจ็บป่วยกะทันหัน โดยเฉพาะเมื่อต้องเดินทางไปต่างประเทศ ควรเตรียมหมายลงเงินของผู้ที่ติดต่อขอคำปรึกษาเอาไว้ด้วย ปฏิบัติตามกฎหมายและคำแนะนำของแต่ละพื้นที่ที่เราเดินทางไป ให้ความร่วมมือด้านข้อมูลการเดินทาง หรือข้อมูลสำหรับการติดต่อกับเจ้าหน้าที่



หากทราบว่าพื้นที่ที่เราเดินทางไป ถูกนับเป็นพื้นที่เสี่ยง ให้เริ่มสังเกตร่างกายตัวเองไว้ก่อน โดยเฉพาะอาการไอ แต่ทางที่ดีก็ควรกักตัวให้ครบ 14 วัน โดยหมั่นเช็กด้วยการวัดไข้ทุกๆ วัน และสังเกตอาการต่างๆ ที่อาจบ่งบอกถึงการรับเชื้อโรคมา และถ้ามีไข้ 37.3 องศาเซลเซียสขึ้นไป ให้กักตัวเองอยู่ที่บ้าน หรือที่เรียกว่า Self-isolation และหลีกเลี่ยงการสัมผัสบุคคลอื่น แม้แต่สมาชิกภายในครอบครัวตนเอง และให้รีบติดต่อเพื่อเข้ารับการรักษา



สู้ไปด้วยกัน !! เมโทรมอลล์ “ลือกดาวน์” รับนโยบายรัฐสู้ COVID-19 พร้อมเยียวยาทุกร้านค้าพันธมิตรอย่างดีที่สุด

เมโทรมอลล์ พื้นที่ค้าปลีกในสถานีรถไฟฟ้า MRT และร้านค้าพันธมิตร ต้อนรับนโยบายรัฐสู้วิกฤติ COVID-19 ประกาศ “ลือกดาวน์” เมโทรมอลล์ทุกสาขา ตั้งแต่วันนี้ จนกว่าจะมีการเปลี่ยนแปลงตามระยะเวลาประกาศ “ลือกดาวน์” 29 จังหวัด ใน “พื้นที่สีแดงเข้ม” พร้อมย้ำให้ความร่วมมือปฏิบัติตามมาตรการอย่างเคร่งครัด โดยการปิดให้บริการในครั้งนี้ เมโทรมอลล์เผยเป็นการสร้างความปลอดภัยสูงสุดให้กับผู้ใช้บริการในระบบรถไฟฟ้า MRT ทุกคน เพื่อหยุดการแพร่กระจายของเชื้อ COVID-19 และจะมีมาตรการเยียวยาร้านค้าพันธมิตรทุกร้านโดยเร็ว พร้อมจับมือทุกคนสู้กับวิกฤติโรคระบาดในครั้งนี้อย่างดีไปด้วยกัน



MRT รองรับผู้โดยสารใช้สิทธิ์โครงการ “คนละครึ่ง เฟส 3” และ “เพิ่มกำลังซื้อ”

ผู้มีสิทธิ์ในโครงการ “คนละครึ่ง เฟส 3” และ “เพิ่มกำลังซื้อ” สามารถนำมาใช้ชำระค่าตั๋วโดยสารในการเดินทางในระบบรถไฟฟ้า MRT ได้ทั้งสายสีน้ำเงินและสายสีม่วง ผ่านแอปพลิเคชัน “เป่าตัง” และ “บัตรสวัสดิการแห่งรัฐ” หรือ “บัตรประชาชน” โดยผู้ที่ได้รับสิทธิ์โครงการดังกล่าว สามารถใช้สิทธิ์ซื้อหรือเหรียญโดยสารประเภทบุคคลทั่วไป หรือ ประเภทผู้สูงอายุ (สำหรับผู้สูงอายุที่ได้รับสิทธิ์) ได้ที่ห้องออกบัตรโดยสารทุกสถานี ระหว่างเวลา 06.00-23.00 น. ตั้งแต่วันที่ 1 กรกฎาคม-31 ธันวาคม 2564 โดยมีรายละเอียดการใช้สิทธิ์ ดังนี้



▶ โครงการ “คนละครึ่ง เฟส 3”



ผู้ได้รับสิทธิ์ผ่านแอปพลิเคชันเป่าตัง (G-Wallet) สามารถติดต่อซื้อหรือเหรียญโดยสารได้ที่ห้องออกบัตรโดยสารทุกสถานี โดยระบบจะตัดเงินจากโครงการ “คนละครึ่ง” ผ่านแอปพลิเคชัน “เป่าตัง”



▶ โครงการ “เพิ่มกำลังซื้อ” แบ่งเป็น 2 กลุ่ม ดังนี้



กลุ่มผู้ถือบัตรสวัสดิการแห่งรัฐ ต้องนำบัตรสวัสดิการแห่งรัฐมาใช้สิทธิ์ โดยติดต่อซื้อหรือเหรียญโดยสารได้ที่ห้องออกบัตรโดยสารทุกสถานี



กลุ่มผู้ต้องการความช่วยเหลือเป็นพิเศษ ต้องนำบัตรประชาชนมาใช้สิทธิ์ โดยติดต่อซื้อหรือเหรียญโดยสารได้ที่ห้องออกบัตรโดยสารทุกสถานี



● เมื่อซื้อหรือเหรียญโดยสารแล้วไม่สามารถขอเปลี่ยนหรือคืนได้ทุกกรณี และหรือเหรียญโดยสารสามารถใช้เดินทางในวันถัดจากวันที่ออกหรือเหรียญเท่านั้น สิทธิ์ในโครงการฯ ไม่สามารถใช้ได้เต็มเงิน เต็มเที่ยวโดยสาร ชำระค่าที่จอดรถ หรือชำระค่าธรรมเนียมต่างๆ ของรถไฟฟ้า MRT ได้

● ในกรณีที่ผู้ได้รับสิทธิ์ในโครงการฯ พบปัญหาการใช้งานแอปพลิเคชันเป่าตัง หรือ สอบถามรายละเอียดเกี่ยวกับโครงการฯ สามารถติดต่อได้ที่ธนาคารกรุงไทย โทร. 0 2111 9999 กด 3 หรือ E-mail: Ktb.merchant@krungthai.com

เดินทางสะดวก **ชีวิตสบาย**))) **แตะ จ่าย...** ได้ทั้งบัตรเดบิต และบัตรเครดิตทุกธนาคาร

ที่ช่องเงินสด ด้วยเทคโนโลยีบัตร **EMV (Europay Mastercard and Visa)**
 เทคโนโลยีใหม่ เชื่อมโยงทุกระบบการเดินทาง ด้วยบัตรมาตรฐานสากลเพียงใบเดียว
 เปิดให้บริการแล้ว ตามสายทางดังนี้

- ทางพิเศษเฉลิมมหานคร (ชั้น 1)
- ทางพิเศษศรีรัช (ชั้น 2)
- ทางพิเศษศรีรัช-วงแหวนรอบนอกฯ
- ทางพิเศษอุดรรัถยา (บางปะอิน-ปากเกร็ด)
- ทางพิเศษกาญจนาภิเษก (วงแหวนใต้)

ด้วยขั้นตอนง่ายๆ

จับเข้าช่องเงินสดทุกช่อง ลดกระຈก แตะบัตรเดบิต หรือบัตรเครดิตที่มีสัญลักษณ์ Contactless
 ที่เครื่องจ่ายเงินแบบระบบ Contactless Payment สะดวกสบาย และปลอดภัย เพียงแค่ **“แตะ จ่าย”**



“รู้จักสินทรัพย์ดิจิทัล”

เราเข้าสู่ยุคที่เรื่องเงินๆ ทองๆ ก้าวเข้าไปอยู่ในโลกออนไลน์มากขึ้นทั้งแบบรู้ตัวและไม่รู้ตัว โดยเฉพาะในช่วงยุค COVID-19 ที่ต้องพึ่งพาเทคโนโลยีในการจับจ่ายใช้สอยผ่านสมาร์ตโฟน ไม่เว้นแม้แต่ด้านการเงินและการลงทุน จนเริ่มได้ยินคำว่า “**สินทรัพย์ดิจิทัล**” บ่อยขึ้น ไม่เสียหายถ้าจะลองศึกษาไว้ ซึ่ง BEM Magazine ได้สรุปมาเล่าให้ฟังเข้าใจแบบง่ายๆ

วิวัฒนาการของเงิน

ก่อนอื่นมาทำความรู้จักที่มาของเงินใช้เงินกันก่อน เงิน คือ ตัวกลางที่ใช้ในการซื้อขาย แต่ก่อนหน้านั้นมนุษย์ใช้วิธีแลกเปลี่ยนสินค้า เช่น คนหาปลา ก็นำปลา มาแลกข้าวกับชาวนา ซึ่งก็เกิดปัญหาตรงที่มูลค่าของสินค้าแต่ละประเภทไม่เท่ากัน แต่ละประเทศจึงพัฒนาระบบเงินตราสกุลเงินของตนเองขึ้นมา เพื่อใช้เป็นสื่อกลางในการซื้อขายแลกเปลี่ยนสินค้าและบริการ จนมาถึงปัจจุบันที่เราได้เริ่มใช้ชีวิตอยู่ในระบบออนไลน์ เงินดิจิทัลก็เริ่มมามีบทบาทเมื่อเทคโนโลยีก้าวล้ำขึ้น มูลค่าเงินจึงถูกแปรเป็นข้อมูลดิจิทัลด้วย เพื่อใช้ซื้อขายแลกเปลี่ยนสินค้าและบริการต่างๆ นั่นเอง

สินทรัพย์ดิจิทัล

การใช้เงินดิจิทัลอาจเรียกว่าสกุลเงินคริปโทเคอร์เรนซี (Cryptocurrency) คือวิวัฒนาการของเงินตราในปัจจุบัน แทนที่จะจ่ายด้วยเงินสด ก็เปลี่ยนมาเป็นการถือชุดข้อมูลดิจิทัลที่แสดงมูลค่าของเงินที่เราครอบครอง สะดวกต่อการพกพา โอนย้าย ซื้อขาย และมีความยืดหยุ่นกว่า แต่ก็ยังคงเหมือนกับเงินปกติที่มีหลายสกุลเงิน ทั้งเงินบาท เงินหยวน ดอลลาร์ ซึ่งหากเป็นสกุลเงินของคริปโทก็อย่างเช่น บิตคอยน์ อีเธอริ엄 เป็นต้น

สินทรัพย์ไม่ได้หมายความแค่เงิน

เมื่อสิ่งมีค่าอย่าง หุ่น, พันธบัตร, ตราสารหนี้ที่ใช้ลงทุนให้เกิดดอกงอกผลได้ สามารถเรียกว่าเป็นสินทรัพย์ได้เช่นเดียวกับเงิน ดังนั้น สินทรัพย์ดิจิทัลในปัจจุบันจึงไม่ได้มีเฉพาะสกุลเงินคริปโทเท่านั้น แต่ยังสามารถแปลงสินทรัพย์ที่มีมูลค่า เช่น อสังหาริมทรัพย์ บ้าน อาคาร โรงแรม ให้เป็น โทเคนดิจิทัล (Digital Token) ซึ่งปัจจุบันในประเทศไทยสามารถแบ่งได้เป็น 2 ประเภทหลัก ได้แก่ โทเคนดิจิทัลเพื่อการลงทุน (Investment Token) และโทเคนดิจิทัลเพื่อการใช้ประโยชน์ (Utility Token)

นอกจากนี้เรายังเคยได้ยินคำว่า **บล็อกเชน (Blockchain)** ซึ่งคำนี้หมายถึงระบบที่มีความปลอดภัยสูงและป้องกันการเจาะเข้าระบบได้อย่างมีประสิทธิภาพ ซึ่งถูกใช้ในธุรกรรมสินทรัพย์ดิจิทัล อันมีความมั่นคงและปลอดภัยสูงมาก แต่ถึงอย่างนั้น แม้ว่าการลงทุนในสินทรัพย์ดิจิทัลอาจจะมีโอกาสที่จะได้รับผลตอบแทนสูงมาก แต่ก็ยังคงมีความเสี่ยงสูงมากเช่นเดียวกัน ดังนั้น มือใหม่ที่เพิ่งหันมาสนใจเรื่องนี้ก็ควรศึกษาและทำความเข้าใจอย่างละเอียดก่อนการลงทุน





Yindii

แอปฯ น้องใหม่

ช่วยลด Food Waste

Food Waste หรืออาหารส่วนเกินนั้นเป็นสาเหตุหนึ่งที่ทำให้เกิดภาวะโลกร้อน มีข้อมูลที่ชวนคิดคือ 33% ของอาหารทั้งหมดที่ถูกผลิตทั่วโลกถูกทิ้ง หรือเน่าเสียไป ซึ่งเท่ากับปริมาณเกือบ 1.5 พันล้านตันต่อปี ทั้งการบริโภคภายในครัวเรือน อุตสาหกรรมอาหาร และที่น่าสนใจ คือ สถานบริการร้านค้า คาเฟ่ โรงแรม ที่มีการจำหน่ายและปรุงอาหารมากมาย แต่ในท้ายที่สุดของวัน หากจำหน่ายหรือบริโภคไม่หมด ต้องทิ้งอาหารเหล่านั้นไปโดยเปล่าประโยชน์ ทั้งๆ ที่ยังมีคุณภาพ และหน้าตาขงนำกินอยู่

เป็นเรื่องน่ายินดีที่มีคนคิดค้นแอปพลิเคชันน้องใหม่อย่าง **Yindii (อินดี)** ขึ้นมาเพื่อตอบประโยชน์สำหรับทุกฝ่าย ทั้งผู้ประกอบการร้านค้า โรดอร์ ผู้บริโภคอย่างเราๆ และที่สำคัญยังช่วยเซฟโลกด้วย **ไอเดียงจาก Louis-Alban Batard-Dupre ชาวฝรั่งเศส และ คุณชวิน อิศวเสตกุล ผู้ร่วมก่อตั้ง Yindii** ด้วยหัวใจที่อยากจะเปลี่ยนแปลงวงจรอาหาร และสร้างแพลตฟอร์มเดลิเวอรี่ที่คล้ายๆ กับแอปฯ อื่นๆ ที่เรารู้จัก แต่จะแตกต่างด้วยแนวคิดที่เป็นมิตรต่อโลกมากขึ้น เปิดใช้งานในบ้านเราด้วยการขายอาหารจากร้านค้า โรงแรม ซูเปอร์มาร์เก็ต ไม่ว่าจะเป็ประเภทเบเกอรี่ระดับพรีเมียมที่อบสดใหม่ทุกวัน อาหารสดที่ยังไม่หมด แทนที่จะทิ้งเป็นขยะอาหารก็นำมาขายในราคาถูก ลดจากราคาจริงอย่างน้อย 50% สร้างคอมมูนิตีใหม่สำหรับคนที่ใส่ใจเรื่องขยะอาหารที่ส่งผลกระทบต่อ การเปลี่ยนแปลงทางภูมิอากาศ หรือ Climate Change



กล่อง Yindii หรือ Mystery

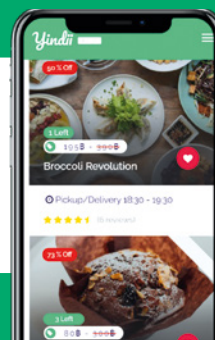
โดยรูปแบบการให้บริการของแอปพลิเคชันนี้คือทางร้านจะจัดเตรียมกล่อง **Yindii** ที่มีอาหารซึ่งจำหน่ายไม่หมดในวันนั้นๆ และยังมีไม่มีใครสั่งซื้อในราคาที่ถูกมากๆ แต่มีข้อแม้ว่าลูกค้าจะรู้ว่ามิมีเมนูอะไรอยู่ในกล่อง **Yindii** นั้น ก็ต่อเมื่ออาหารมาถึงมือเรา เหมือนเป็นเกมมิกสำคัญที่จะมาสร้างความรู้สึกเซอร์ไพรส์ ตื่นเต้นไปกับการแกะกล่องของขวัญที่ต้องลุ้นว่าจะได้อะไรเป็นพิเศษ วิธีการสั่งก็เหมือนกับแอปฯ สั่งอาหารทั่วไป โดยสามารถเลือกได้ว่าต้องการอาหารจากร้านหรือสถานที่ไหน เพียงแต่ในวันนั้นอาจจะต้องเข้าไปส่องในแอปฯ กันแต่เนิ่นๆ



Save Food - Save Money - Save The Planet

สรุป คือ **Yindii** เป็นแอปพลิเคชันที่ช่วยประหยัดและมีประโยชน์กับทุกฝ่าย ประหยัดอาหาร คุณภาพของอาหารแสนอร่อยจากร้านค้าได้เข้าถึงผู้คนที่กว้างขึ้น และช่วยลดจำนวนปริมาณที่ต้องทิ้งลงถึงขยะเมื่อปิดร้านในแต่ละวัน ประหยัดเงิน เมื่อคุณตัดสินใจที่จะช่วยซื้อมื้ออาหารนั้น คุณจะได้อรรถยคุ้มค่าในราคาประหยัดได้อย่างน้อย 50% **ช่วยโลก ช่วยจัดการขยะอาหารและลดการปล่อยก๊าซคาร์บอนไดออกไซด์** ช่วยลดผลกระทบที่เกิดขึ้นกับโลกได้อีกทางหนึ่ง

โดยผู้ที่สนใจต้องการสร้างประสบการณ์ใหม่ในการซื้ออาหารผ่านแอปฯ ครีเอตมือค่าสุดเซอร์ไพรส์ สามารถดาวน์โหลดแอปฯ Yindii ทั้ง App Store สำหรับ iOS และ Google Play Store สำหรับ Android



ภาพจาก Facebook: yindii



คำถามฉบับที่ 20

จอแสดงเส้นทางภายในขบวนรถไฟฟ้า หรือ Dynamic Route Map Display (DRMD) มีหน้าที่อะไรบ้าง

คำตอบที่ถูกต้อง คือ

- เพื่อให้ข้อมูลเกี่ยวกับสถานีปัจจุบัน สถานีต่อไป สถานีที่เป็นจุดเชื่อมต่อ เพื่อเปลี่ยนเส้นทางการเดินทาง สถานีปลายทาง
- เพื่อบอกเส้นทางการเดินรถ
- ตำแหน่งประตูจะเปิดในสถานีถัดไป

รายชื่อผู้โชคดีประจำฉบับที่ 20

1. คุณพิพัฒน์พงษ์ ศรีนวล
2. คุณธิน เถรว่อง
3. คุณเสกสรรค์ เลิศกิตติอมรกุล
4. คุณพรณา กิจเลิศบรรจง
5. คุณธีรพัฒน์ ปูนชนะ
6. คุณบุษจรี ชิวเกษมกุล
7. คุณปัญชรัสมิ์ หิรัญสังจาเลิศ
8. คุณปัทมา ฮอว์กินส์
9. คุณธีรเดช นวสุทธิพงษ์
10. คุณศรีสุวรรณ เคนคำรังทรัพย์

บริษัทฯ จะจัดส่งรางวัล (บัตรโดยสารรถไฟฟ้า MRT) ให้ทางไปรษณีย์ ตามที่อยู่ที่ได้รับ



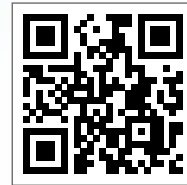
ร่วมตอบคำถามประจำฉบับที่ 21
เดือนสิงหาคม-กันยายน 2564
ลุ้นรับรางวัลบัตรโดยสารรถไฟฟ้า MRT
จำนวน 10 รางวัล

คำถามประจำฉบับที่ 21

จ่ายค่าผ่านทางพิเศษง่ายๆ
“แตะ จ่าย” ด้วยบัตรเดบิต
และบัตรเครดิต ทุกธนาคาร
ที่มีสัญลักษณ์อะไร



หมายเหตุ : ขอสงวนสิทธิ์สำหรับผู้ใช้บริการทางพิเศษ และรถไฟฟ้า MRT เท่านั้น



ส่งคำตอบ พร้อมชื่อ-ที่อยู่
ผ่านทาง QR Code
ตั้งแต่วันนี้-30 กันยายน 2564

บริษัท ทางด่วนและรถไฟฟ้ากรุงเทพ จำกัด (มหาชน)

www.bemplc.co.th

Expressway

สอบถามสภาพการจราจร และแจ้งเหตุบนทางพิเศษ

- EXAT Call Center
Ins. 1543
- ศูนย์ควบคุมทางพิเศษศรีรัช (ทางด่วนชั้นที่ 2)
โทร. 0 2664 6400
- ศูนย์ควบคุมทางพิเศษศรีรัช-วงแหวนรอบนอกฯ
โทร. 0 2555 0255
- ศูนย์ควบคุมทางพิเศษอุดรรัถยา
โทร. 0 2567 5680

Metro

สอบถามข้อมูลการใช้บริการรถไฟฟ้า MRT

- ศูนย์บริการข้อมูลรถไฟฟ้า MRT
Ins. 0 2624 5200
- Facebook : MRT Bangkok Metro
- Instagram : MRT_Bangkok
- Twitter : MRT Bangkok Metro
- Application : Bangkok MRT

ตรวจสอบข้อมูลการใช้งาน Easy Pass ทางเว็บไซต์ www.thaieasypass.com
และติดตามข่าวสารได้ที่

- Facebook : Bangkok Expressway and Metro PLC.
- Instagram : bemplc